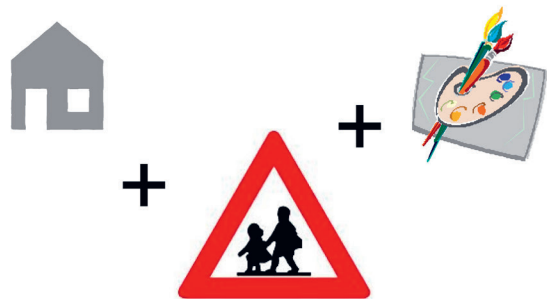
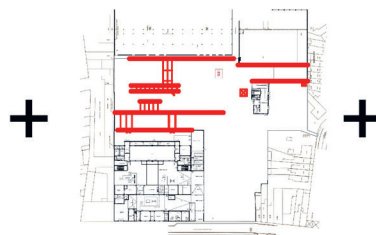


## • DE PORRE, VERNIEUWD STADSGEDEELTE GENTBRUGGE | GENT

### OUDE FABRIEKSMUREN ALS RECHTLIJNIGE RESTANTEN VERSUS NIEUWE KRONKELENDE PADEN EN LOSSE BEPLANTING



INTEGRATIE WONEN / SCHOOL / KUNST



BEHOUD MUREN



INBRENG GROEN

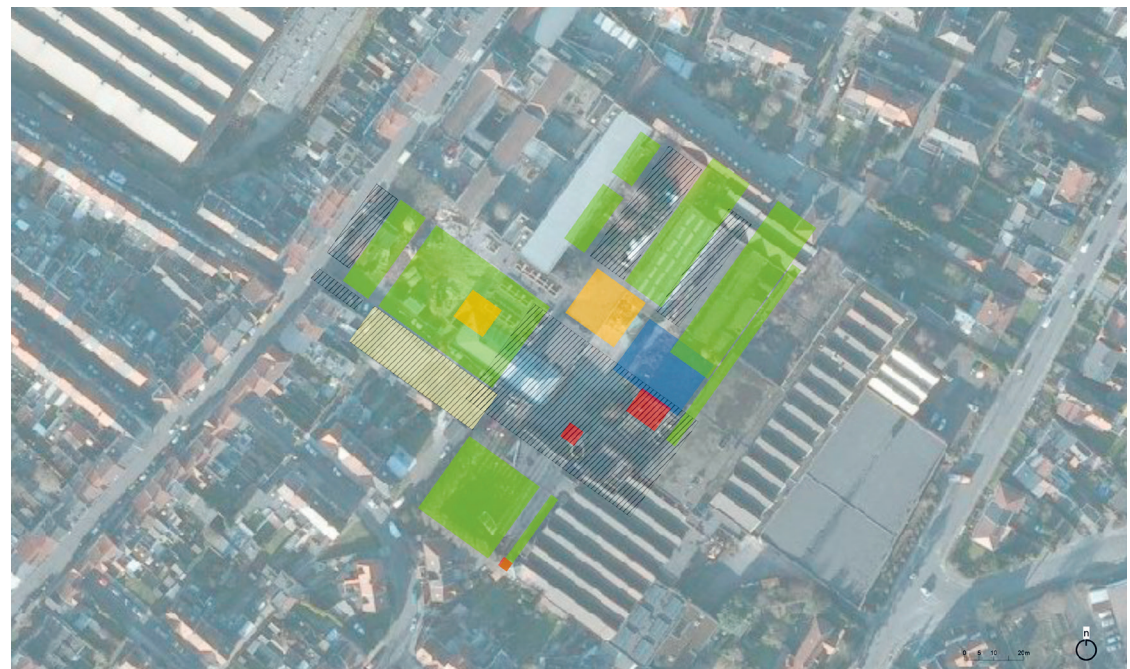


HET PARK

een afwisselend vlekkenplan van hard (steen) en zacht (beplanting/gras) is ons uitgangspunt

De Porre is een voormalige spinnerij en weverij in de wijk Moscou-Vogelhoek in Gentbrugge. De fabriek sloot de deuren in 1980. Het stadsontwikkelingsbedrijf SoGent kreeg de opdracht deze industriële site om te vormen tot een wijkpark met de uitbreiding van basisschool De Sportschool en een nieuw wijkcentrum in de oude loods van de spinnerij.

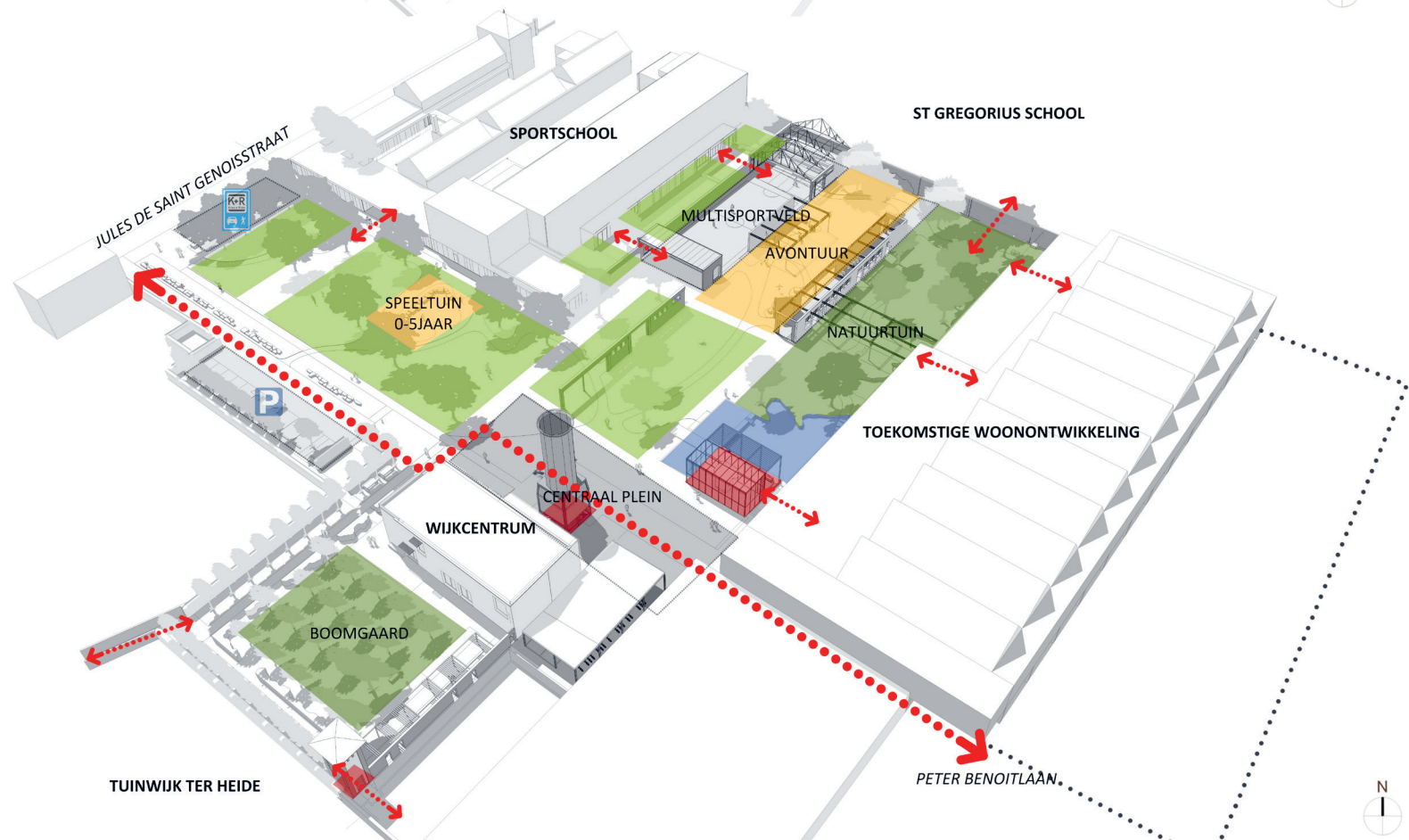
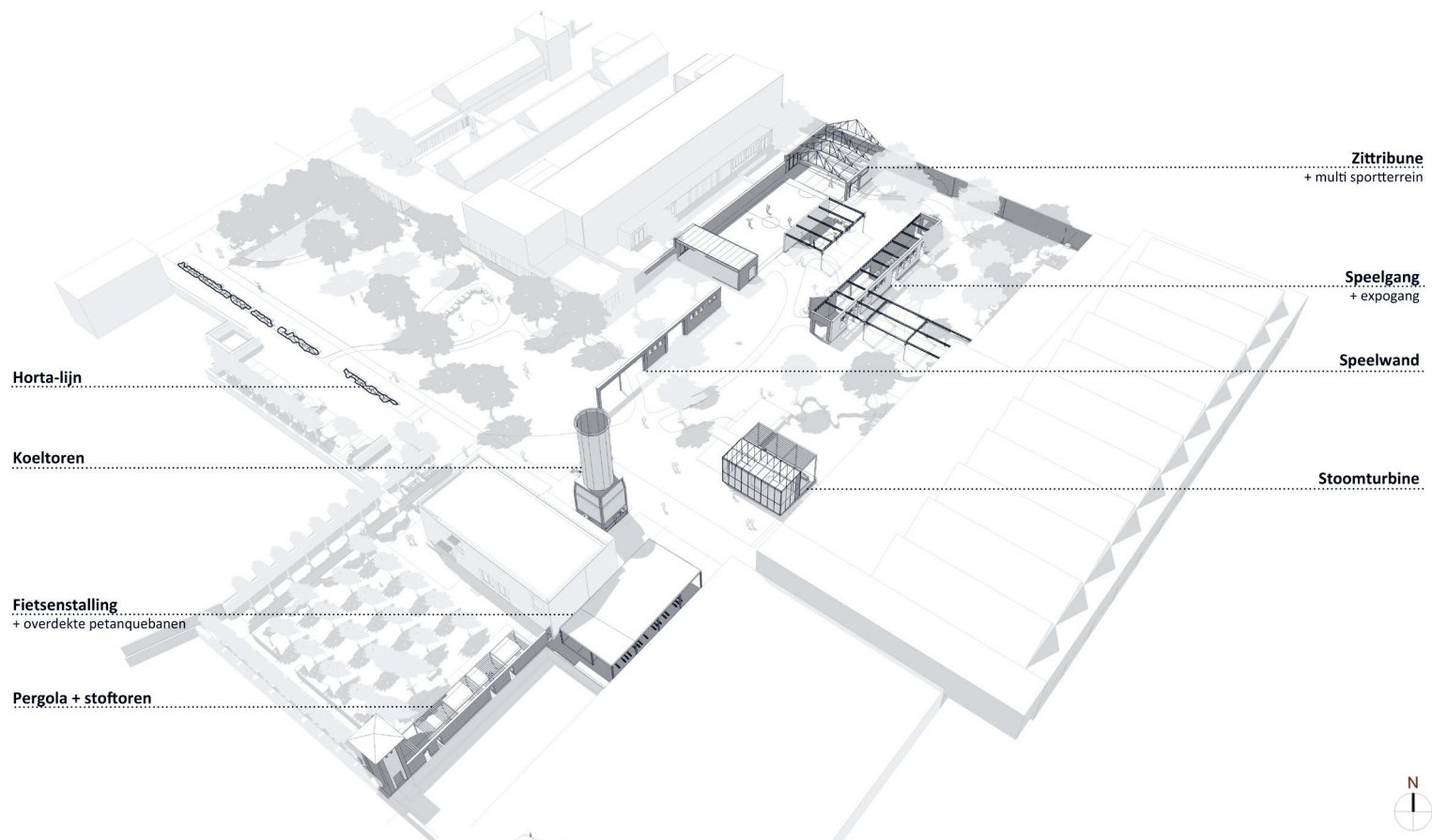
Door een aantal karaktervolle elementen en bestaande constructies te bewaren wordt de historiek van de plek zichtbaar. Zo werd de oude **stoftoren** behouden als een herkenningspunt en een doorgang van woon- naar parkgedeelte. Als meest markante restant van het verleden fungeert de **koeltoren** die als oriëntatiepunt 's nachts wordt verlicht. Tegenover de zware, solide betonconstructie van de koeltoren werd rond de **stoomturbine** een lichte glasconstructie geplaatst. Het paviljoen wordt van binnenuit verlicht en is als een artefact in de natuur geplaatst. Het bestaande **koelwaterbekken** werd als zuiveringsvijver heraangelegd, met stapplaten over het water. Van daaruit kan het water overlopen naar een ondiepe speelvijver die bij een teveel aan water uitmondt in een wadi. Het **orthogonale patroon** van de oude textiel fabriek vormt de structuur voor de aanleg van het park. Een groot betonplein vormt de centrale ontmoetingsplek. Het verbindt buurthuis, stoftoren en stoomturbinegebouw. Enkele bewaarde fabrieksmuren vormen de dragers van nieuwe activiteiten. Op een gerichte manier werden hoogtes van muren ingekort en nieuwe openingen gemaakt om sociale controle op iedere plek mogelijk te maken. Tussen de muren en dakspanten zijn een multifunctioneel



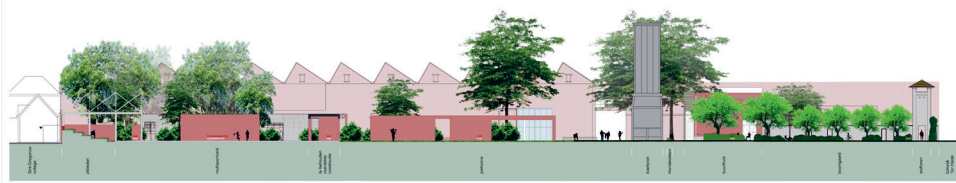
Het fabrieksterrein omvormen tot buurtpark vereist onderzoek zowel binnen als buiten het gebied. Ontsluiting, aanpalende onderwijsfaciliteiten, buurthuis, aansluitende achtertuinen en de woonbuurt 'Ter Heide', zijn aanknopingspunten.

Het concept is gebaseerd op inhoudelijk te organiseren plekken. Zo ontstond een *vlekkplan*, waarin afwisselend zachte (gras, beplanting, e.a.) en harde (verharding, constructies, e.a.) zones het terrein indelen.

Vertrekkende vanuit de aanpalende woonbuurten, de school, de creatieve mogelijkheden, de bestaande te verwerken constructies en nieuwe aanplantingen, bekommt men het concept.



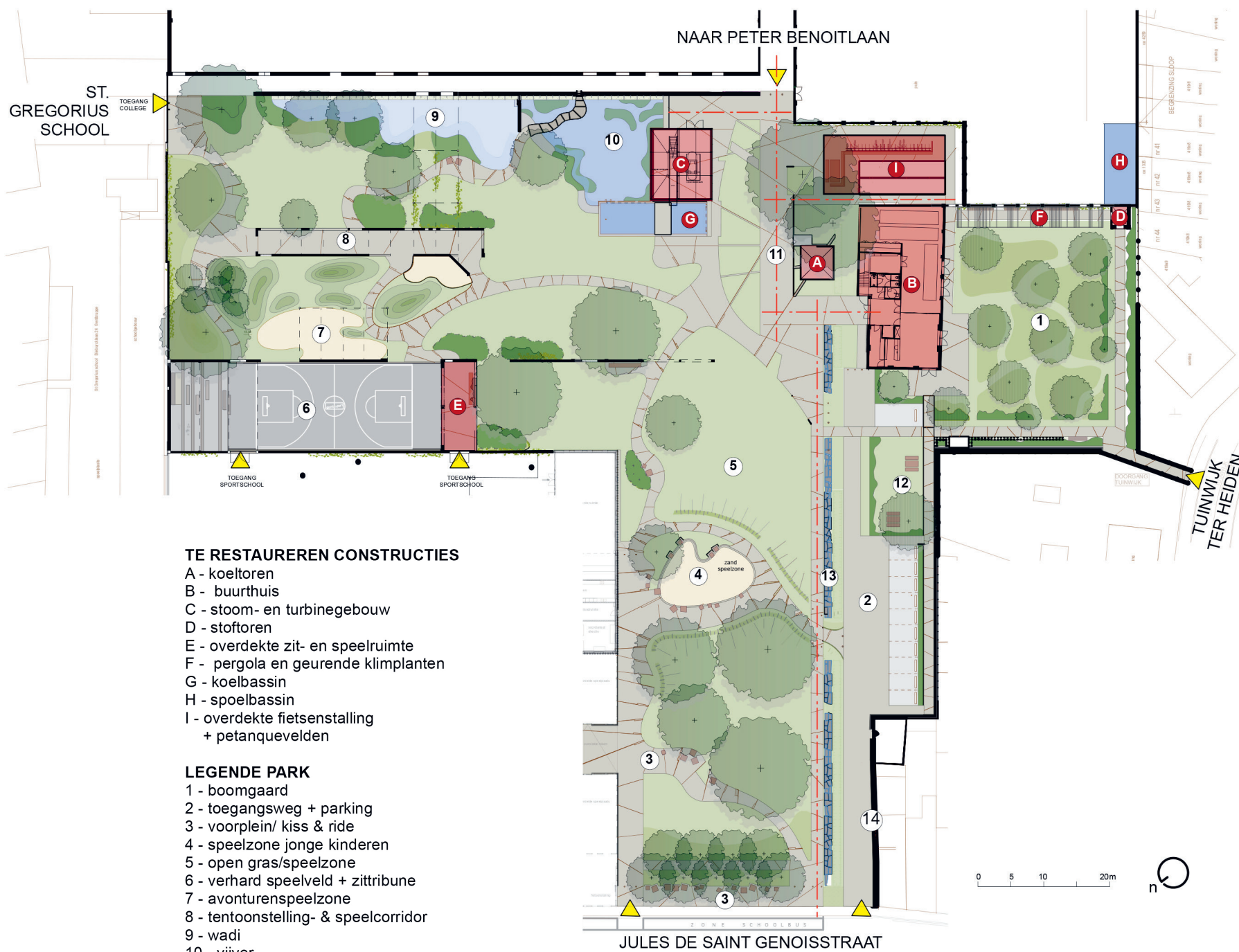




TERREINPROFIEL A - A'



TERREINPROFIEL B - B'

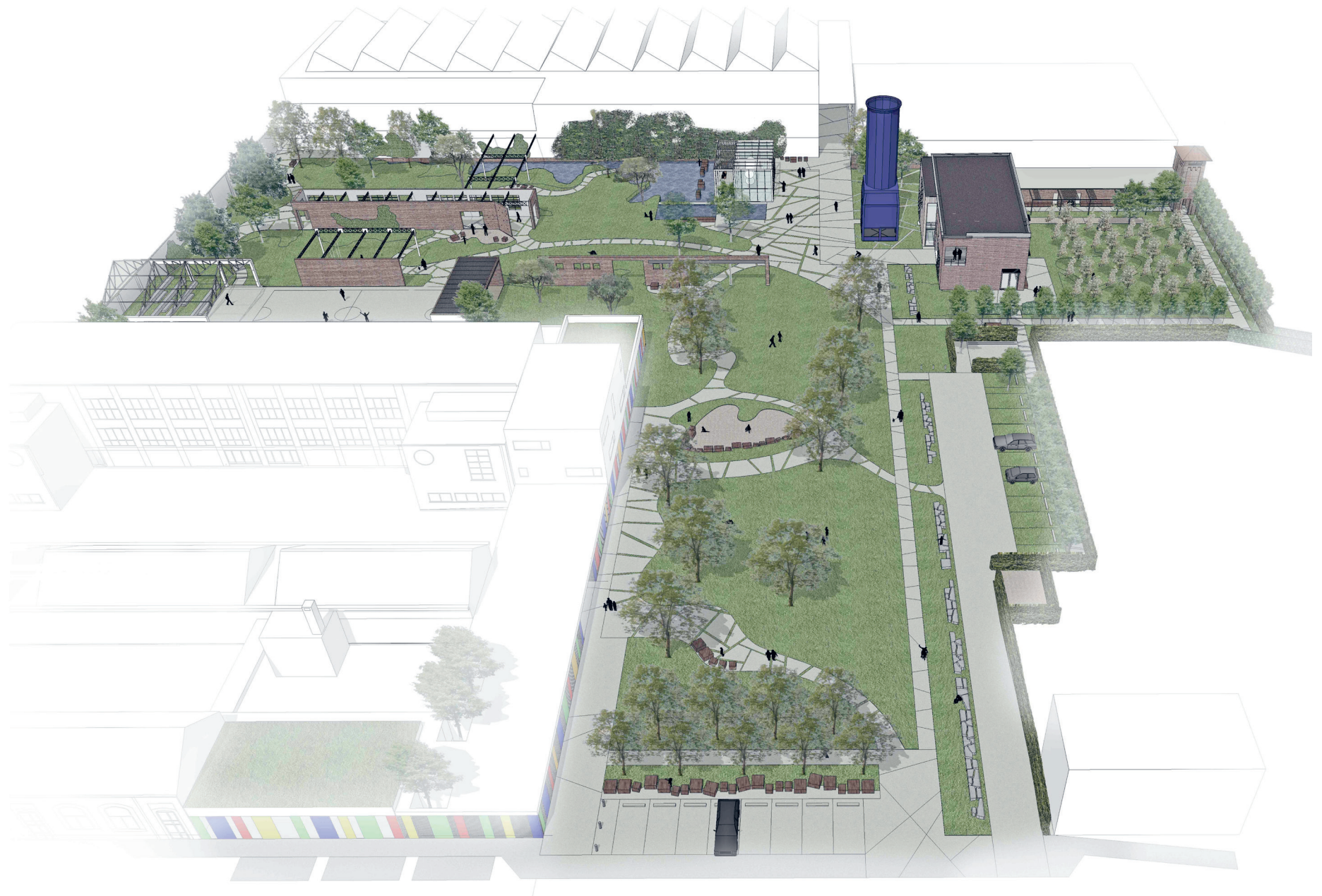


**TE RESTAUREREN CONSTRUCTIES**

- A - koeltoren
- B - buurthuis
- C - stoom- en turbinegebouw
- D - stoftoren
- E - overdekte zit- en speelruimte
- F - pergola en geurende klimplanten
- G - koelbassin
- H - speelbassin
- I - overdekte fietsstalling + petanquevelden

**LEGENDE PARK**

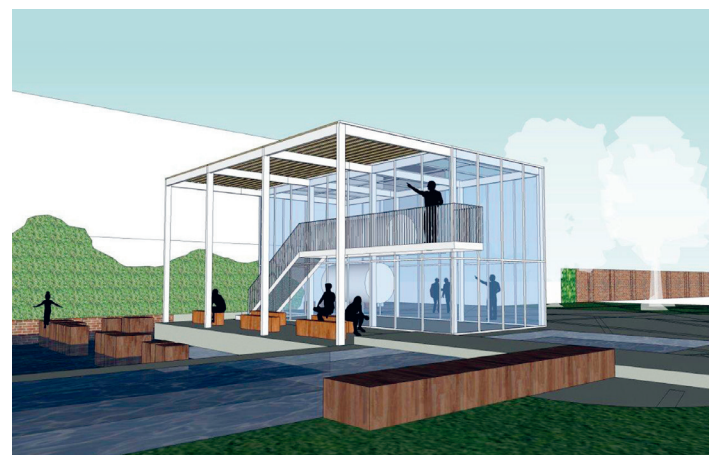
- 1 - boomgaard
- 2 - toegangsweg + parking
- 3 - voorplein/ kiss & ride
- 4 - speelzone jonge kinderen
- 5 - open gras/speelzone
- 6 - verhard speelveld + zittribune
- 7 - avonturenspeelzone
- 8 - tentoonstelling- & speelcorridor
- 9 - wadi
- 10 - vijver
- 11 - plein
- 12 - picknick-zone
- 13 - Hortalijn
- 14 - muurschilderij



De Porre, Gentbrugge  
Algemeen perspectief



Simulatie van het nieuw  
stoomturbinegebouw n.o.v.  
Vandriessche Architecten, alsook de  
koeltoren en koelbekken.



sportveldje met zittribune, een avonturenspeelzone, een kinderspeelplaats en speelgazon en een speelgang met tentoonstellingsruimte aangelegd. Zowel de sportschool als de Sint-Gregoriusschool hebben een eigen toegang tot deze zones en maken er dankbaar gebruik van. De school werd trouwens mee betrokken bij de ontwikkeling van de site en breidde haar speelplaats en gebouwen uit in de richting van het nieuwe park. Een naar het park georiënteerde hoofdtoegang, een overzichtelijke kiss-and-ridezone met zitblokken, een afgescheiden parkeerplaats en een speelzone voor de kleinere kinderen zorgen voor een veilige overgang van de Jules de Saint-Genoisstraat naar de school en voor de koppeling met het park.

Naast de actieve zones, is er ook ruimte voor rust en natuurbeleving, met o.m. een boomgaard, een bloementuin en een natuurtuin. Naast het overdekte petanqueveld met fietsenstalling bij het buurthuis, fungeert een pergolaconstructie met een lange zit- en picknickbank als ontmoetingsplaats voor jong en oud. Het oude van de rechte structuren (muren, gebouwen) staat in fel contrast met de nieuwe speelse groenaanleg. Zo ontstaat een boeiende wisselwerking tussen cultuur en natuur. Opmerkelijk zijn ook de foto's van ex-werknemers op de site: zij tonen wat de fabriek in het verleden betekende. Dit benadrukt niet alleen de ruimtelijke transformatie, maar ook de sociale dimensie en de erfgoedwaarde.

Speels slingerende paden verbinden alle onderdelen van het park en sluiten aan op de aanpalende straten. De keuze van de verhardingen vloeide voort uit de aanwezige materialen: kasseien voor de hoofdinkom en de parking en ter plaatse gegoten betonvlakken die refereren naar het industriële karakter. Het skeletachtige oude van de muren en het speelse van de losse structuur van de kronkelende paden en de verbrede wegen met grasvoegen zorgt voor sfeer en ondeugendheid. Restanten van het jammer genoeg afgebroken Volkshuis van architect Victor Horta (1861-1947), die hier toevallig waren terechtgekomen, werden hergebruikt voor de zogenaamde Hortamuur: een stapelmuur als begeleiding van het centrale fiets- en wandelpad door de site. Mede door de Hortamuur krijgt het geheel van oude machines, torens en watervlakken een nieuw leven dat herinnert aan het verleden.

Bij de beplantingskeuze vertrokken we van de idee van de *sprezzatura*, gekenmerkt door ongedwongenheid, natuurlijkheid en spontaniteit. De bestaande tamme kastanjes (*Castanea sativa*) en kweeperen (*Cydonia oblonga*) werden zoveel mogelijk behouden en aangevuld met inheemse bomen, fruitbomen en bloeiende geurende planten en bloemenweiden. De spontane vegetatie werd waar mogelijk doorgetrokken over het volledige terrein, evenwel zonder een verwaarloosde indruk te geven.

Eerder als een 'bestudeerde wanorde' waarbij met kleine ingrepen een aanlokkelijk 'wild' beeld ontstaat. Deze groene oase voor wonen, onderwijs en andere activiteiten brengt een fris en toekomstgericht verhaal in de dicht bebouwde 19e-eeuwse stadsgordel.

<b>LOCATIE</b>	Gentbrugge (Gent)
<b>OPDRACHTGEVER</b>	AG SOB stadsontwikkelingsbedrijf Gent
<b>ONTWERP</b>	<i>buero voor vrije ruimte</i> i.s.m. Vandriessche architecten, Kruishoutem
<b>INGENIEURSBUREAU</b>	Norbert Provoost, Gent
<b>REALISATIE</b>	Krinkels nv
<b>OPPERVLAKTE</b>	11.357m <sup>2</sup>
<b>LOOPTIJD</b>	2010-2012
<b>STATUS</b>	gerealiseerd
<b>PRIJS</b>	Provinciale Architectuurprijs Oost-Vlaanderen 2015
<b>PRIJS</b>	Publieke Ruimte 2017





Er werden een aantal gebouwen gesloopt waardoor voor het plein, de grote grasvlakte, het zandspeelplein, de omgeving van het glazen stoomturbinegebouw en het watervlak ruimte is vrijgekomen. Delen van de vroegere spinnerij lopen door over het wateroppervlak. Door nieuwe openingen en doorzichten in de bewaarde fabrieksgebouwen aan te brengen ontstaat een ruimtelijk en visueel contact tussen het interieur en exterieur. Paden werden breder of smaller gemaakt, strak of los gelijnd, hard of zacht gelaten, ... waardoor de rustige en de drukke zones gestructureerd worden.





Restanten van het Volkshuis, ontworpen door Victor Horta, dat in 1965 in Brussel werd gesloopt, zijn hier, via het Industriemuseum terecht gekomen en kregen een nieuwe bestemming als scheidings- of zitmuur langs het pad.