

## • CENTRAAL BEGRAAFPARK VAN KEMMEL | HEUVELLAND

### INZICHT VERSUS UITZICHT

De nieuwe centrale begraafplaats van Heuvelland ligt aan de dorpsrand van deelgemeente Kessel, aan het einde van een met beukenhagen geflankeerde kerkwegel. Ze bevindt zich op akkerland achter de bestaande begraafplaats en naast de Engelse oorlogsbegraafplaats van de bekende Britse architect Sir Edwin Lutyens (1869-1944). Tevens sluit de begraafplaats aan bij de populierendreef van het Engelse landschapspark van het kasteel van de familie Geelhand de Merxem. Die omgevingselementen en het karakteristieke glooiende landschap vormden de basis van het ontwerp. Door een aantal subtiele ingrepen wordt de belevingswaarde van de hele omgeving verhoogd. De begraafplaats wordt een begrafenispark met een meditatief karakter, een eeuwige tuin voor de overledenen en een wandel- en contemplatieve groene ruimte voor de levenden.

De toegankelijkheid werd op een doordachte wijze geoptimaliseerd. Bij het onthaalgebouw op de bestaande begraafplaats is een welkompleintje met de groenblijvende buxus, geurende muskusrozen (*Rosa moschata*) en een zitruimte aangelegd. De bestaande columbariaconstructie en de strooiweide zijn deels vervangen door een kinderbegraafplaats en een sterrenweide beplant met zeven boomheesters en buxushaagjes gesnoeid in kruisvorm. In aansluiting met de Nieuwstraat kwamen er parkeerplaatsen en is de brede dienstingang verbonden met het lager gelegen nieuwe gedeelte.

Hagen en massieven van beuk, haagbeuk, taxus, hulst en buxus, met daartussen bomen structureren de ruimte en verdelen de begraafplaats in kamers. Bomen zoals zomereik (*Quercus robur*), moerasedik (*Quercus palustris*), zilverlinde (*Tilia tomentosa* 'Brabant') en vederesdoorn (*Acer negundo*) onderstrepen het streekeigen, landschappelijk karakter. Terwijl bomen zoals Christusdoorn (*Gleditsia triacanthos* 'Skyline'), sierkers (*Prunus* 'The Bride') en zevenzonenboom (*Heptacodium miconioides*) dan weer een meer symbolische betekenis hebben. Bloemenweiden met o.a. margriet (*Leucanthemum sp.*) en klaver (*Trifolium sp.*) op de 'wachterreinen' dragen bij aan de ingetogen poëtische sfeer.

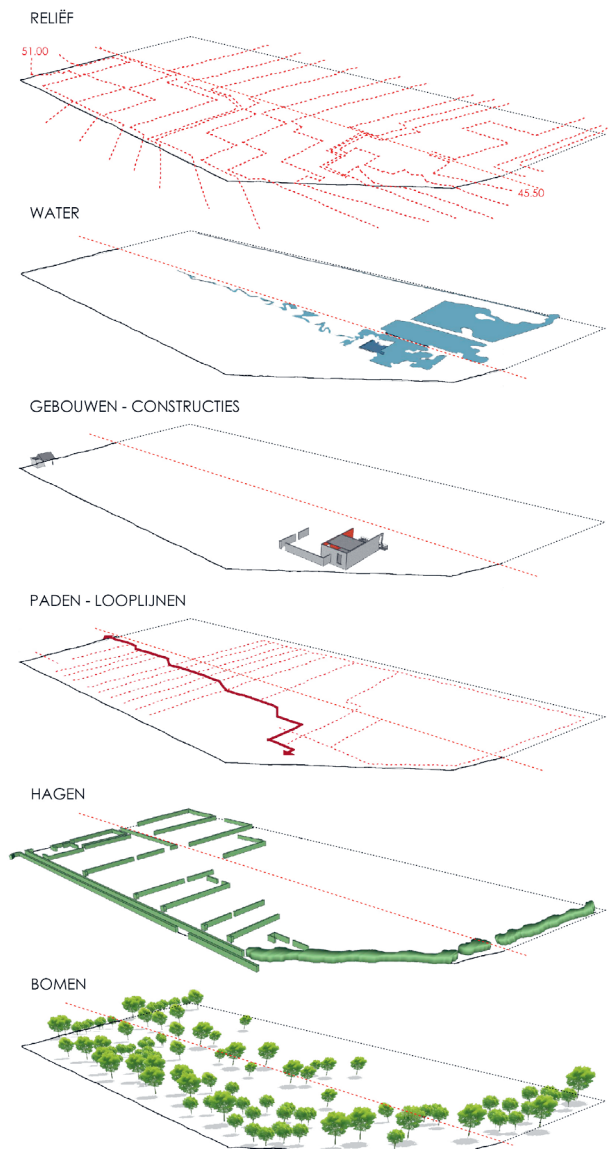
Door de bestaande zigzaggende hoofdweg door te trekken ontstaat een langzame en makkelijk te betreden helling, met als eindpunt de besloten afscheidruimte met een draairuimte voor dienstwagens. Via trappen en een helling komen bezoekers op een omsloten voorplein met columbariamuren en een strooiweide, om vervolgens de lager gelegen half overdekte afscheidruimte bij de populierendreef te ervaren. De stapstenen in

dambordpatroon in het gazon en de verharding op de begraafplaats bestaan uit ter plaatse gestort beton, zoals de vele opritten van de boerderijen in de streek. Het betonnen afscheidgebouw verwijst dan weer naar de vele bunkers in de streek. Wat vroeger muren van oorlogsgeweld waren, is getransformeerd in een 'vredesbeeld'. Het gebouw is aan de buitenkant begroeid met geurende klimplanten en binnenin beschilderd in dezelfde rode/gele kleur van de huizen- en boerderijdaken en -muren, als een teken van geborgenheid.

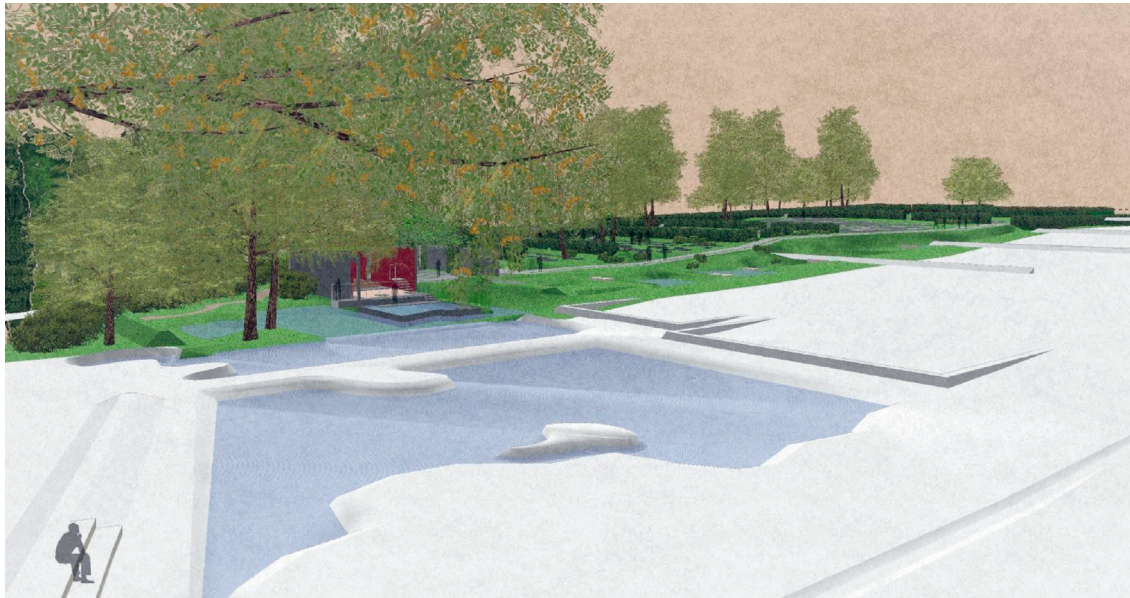
*'Een geliefde boom,  
verdwenen uit  
mijn landschap.  
Nooit meer hetzelfde...'*

*Haiku afgebeeld op de muur van het begraafpark  
auteur niet gekend*

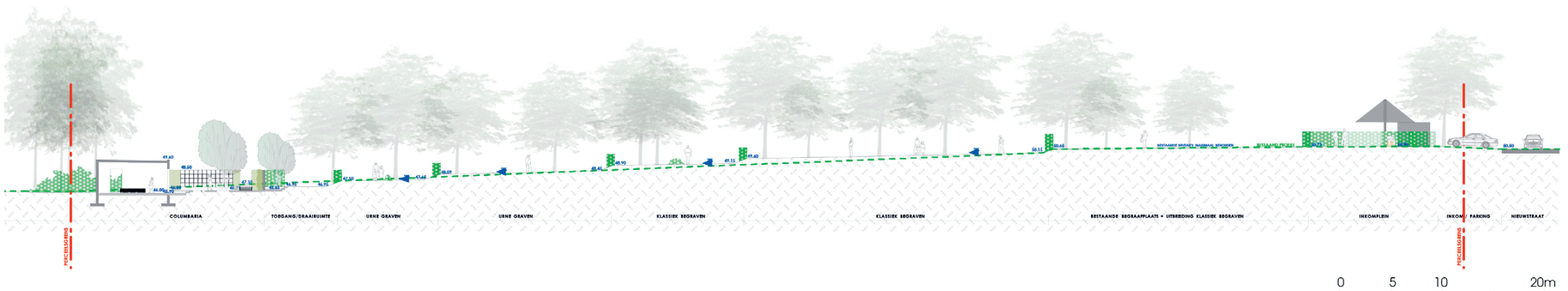
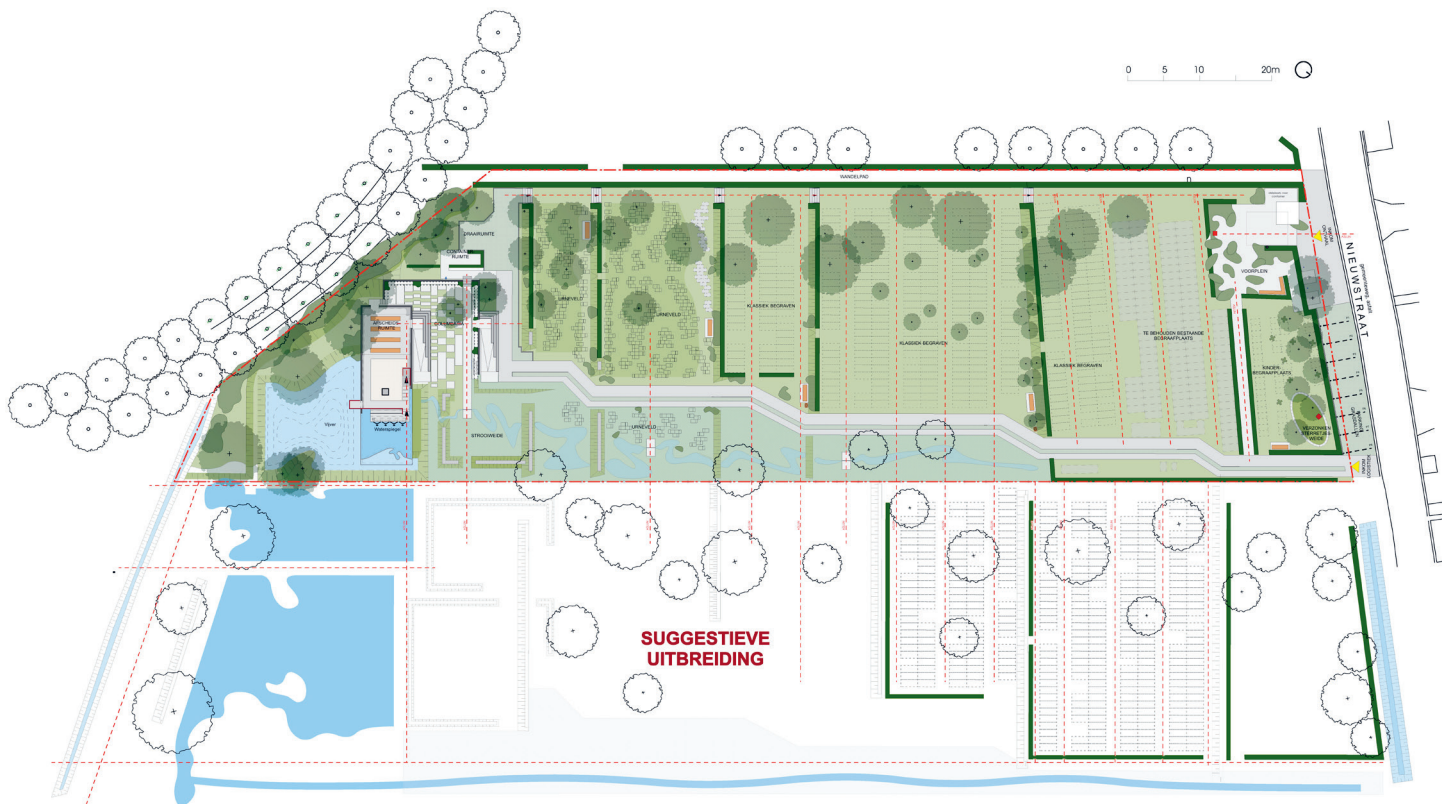
CENTRAAL BEGRAAFPARK TE KEMMEL - HEUVELLAND  
ANALYSE:



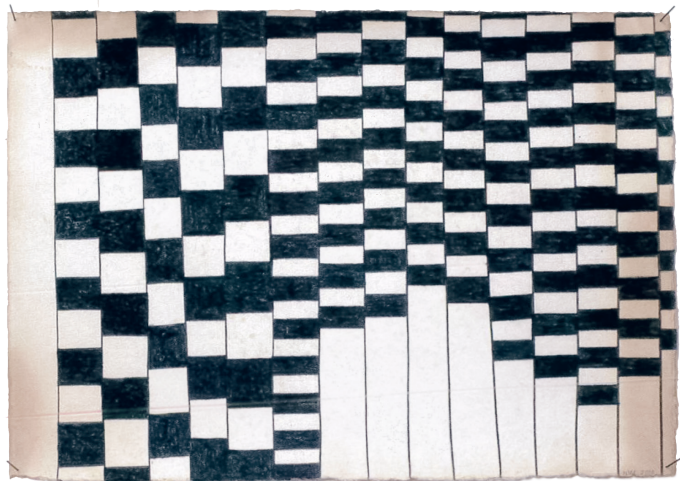
De Centrale begraafplaats Heuvelland ligt 350 m van de dorpskern van Kessel, naast de Kessel Chateau Military Cemetery, ontworpen door Sir Edwin Lutyens en het agrarisch landschap. De opdracht was, rekening houdend met de bestaande toegangsweg, de haag-, talud- en bermvormen, het bestaande kerkhof te vervolledigen.



Het reliëf, de aanwezigheid van water, gras- en bloemenweide, paden, hagen en bomen vormen samen met de afscheidruimte het nieuwe begraafpark.



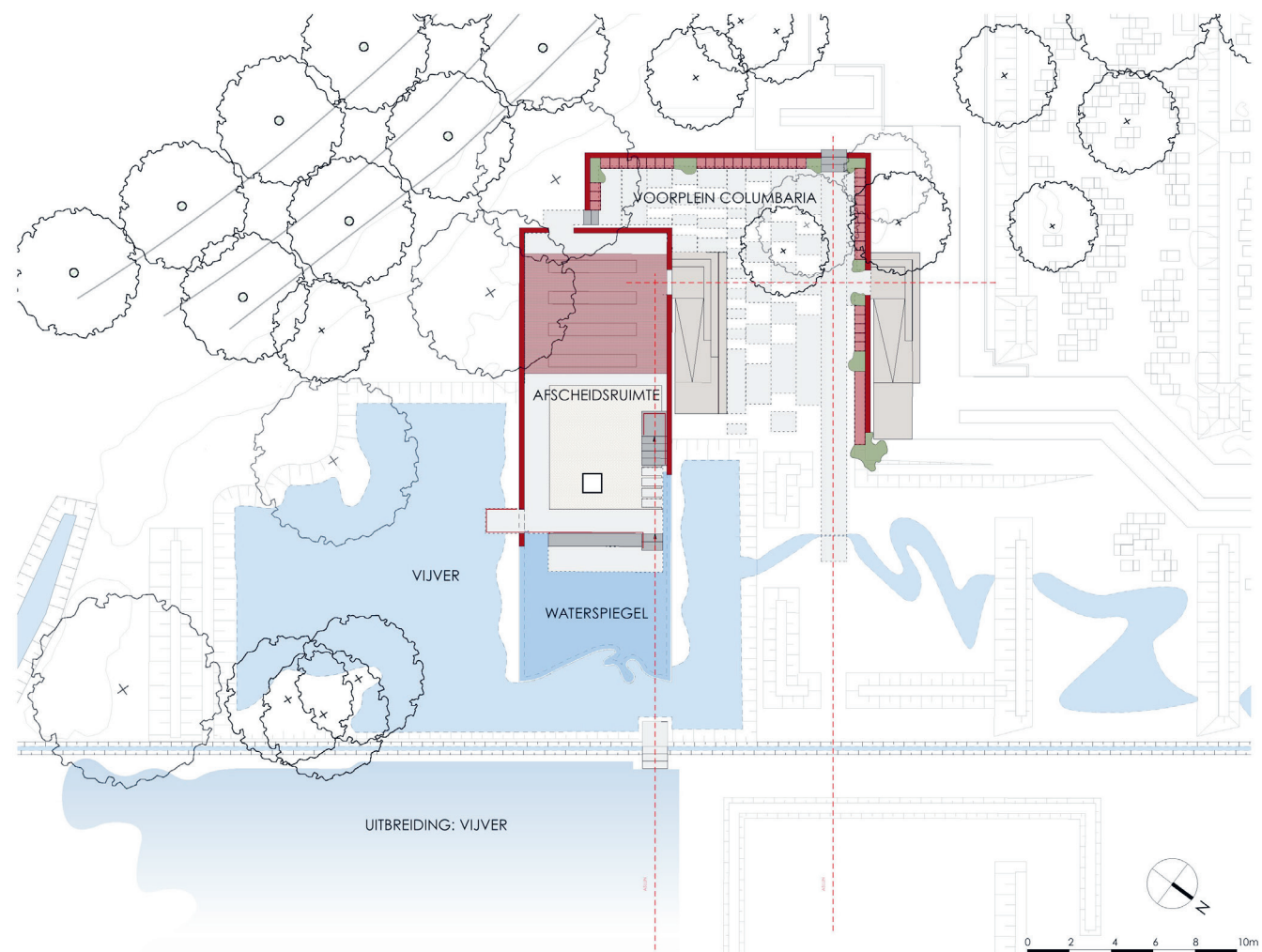




Tekening Nicoline Van Stapele



De reflectie van de hemel in het ondiep bassin van de afscheidsruimte, dat overloopt in een natuurlijke vijver verder uit te werken in een volgende fase) vervolledigt de uitvaart.











Het begraafpark en de omgeving vormen één meditatieve stilteplek.







De wisselwerking van open- en gesloten, hoog en laag, overdekt en ommuurd, kadert zichten en plaatsen. Het voorplein is een patchwork van gras- en betonvlakken. Trappen en hellingen worden ontdubbeld.

De afscheidsruimte wordt visueel verlengd door een strak betonnen waterbassin en een lager gelegen natuurlijke vijver met losse belijning, die in de toekomst kan uitgebreid worden als de begraafplaats wordt vergroot. Deze waterspiegel zal dan pas zijn eindbeeld vormen. Het strakke bassin wordt op het einde gebroken (zoals een afgeknotte zuil) door een glooiende druppelvormige lijn als overloop te voorzien. Door de weerspiegeling van de wolken in het water ontstaat een intieme 'stilteplek' die aansluit bij het landschap en de zacht ruisende populierendreef. Mediterend glijdt in de afscheidsruimte de blik over het watervlak en neemt 'de boot' de overledene mee naar de andere wereld: de uit-vaart, zoals in de Griekse mythologie. De toepasselijke haiku op de muur van het afscheidsgebouw doet ons nadenken over hoe je in het landschap een geliefde kunt herinneren, waarnemen of meenemen.

<b>LOCATIE</b>	Kemmel
<b>OPDRACHTGEVER</b>	Gemeentebestuur Heuvelland
<b>ONTWERP</b>	<i>buro voor vrije ruimte</i> i.s.m. Ingenieursbedrijf Fraeye & Partners
<b>AANNEMERS</b>	Tuinen De Wulf, Ieper-Boezinge (Omgevingswerken)  Hugelier, Gullegem-Wevelgem (Afscheidsruimte)  Van Coillie-Tanghe, Westrozebeke (Betonwerken)  SICO bvba, Hooglede (Bestrating)
<b>OPPERVLAKTE</b>	6.070m <sup>2</sup>
<b>LOOPTIJD</b>	2015-2018
<b>STATUS</b>	gerealiseerd
<b>PRIJS</b>	Openbaar Groen Award, Beste begraafplaats, 2018, WOG